

# MANUALE ISTRUZIONI TERMOSTATO SMART WIFI A PRESA RWall-WiFi



## Descrizione dell'apparecchio

Il termostato RWall-WiFi consente la regolazione della temperatura dei riscaldatori e dei condizionatori, tra i 5 °C e i 35 °C. Per fare ciò, basta semplicemente inserire il termostato con presa di corrente tra il riscaldatore o il condizionatore e la presa di corrente, e impostare la temperatura desiderata. Mediante i suoi sensori integrati, l'apparecchio misura il valore reale della temperatura ambientale e regola il riscaldatore o il condizionatore in base al valore di temperatura impostato.

Il comando molto facile e la programmazione dell'apparecchio consentono una molteplicità di possibilità di utilizzo in particolare, l'apparecchio è adatto per esempio per i riscaldatori impiegati in modo mobile.

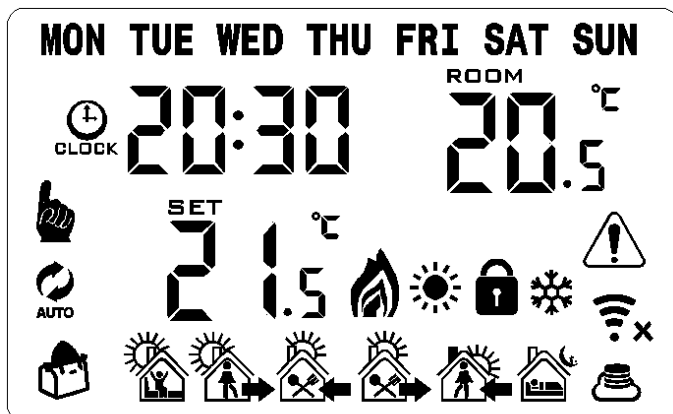
Sul grande display può essere letta la temperatura ambientale di volta in volta raggiunta al momento.

Il termostato RWall-WiFi può inoltre essere collegato a internet e essere gestito totalmente da App Android o iOS a distanza.

## Specifiche Tecniche

- Tensione/frequenza: 230Vac 50/60HZ
- Tipo sensore: NTC(10k)1%
- Corrente massima: 16A/250V
- Temperatura di esercizio: 0~70°C/
- Temperatura impostabile: 5~35°C
- Sensibilità temperatura: ±0.5°C

## Display e Pulsanti



Modalità AUTO come da programma impostato

Modalità manuale

Modalità manuale temporanea

Modalità vacanza

Modalità operativa riscaldamento. Icona accesa quanto il riscaldamento è acceso

Orologio

Connessione WiFi lampeggia durante la procedura EZ

WiFi disconnesso

Cloud: lampeggia durante la procedura AP

Blocco tasti bambini

## Pulsanti

ON/OFF accendere/spengere termostato

Pressione veloce Per passare da modalità Auto a Manuale

Pulsante conferma:

Freccia SU, pressione prolungata per BLOCCO TASTI

Freccia GIÙ  
in modalità AUTO premere e per variare momentaneamente la temperatura rispetto al programma impostato

:Premere assieme tasto e   
- Accendere il termostato premere e per 5 secondi per entrare nella programmazione della modalità AUTO.  
- Spegnerne il termostato premere e per 5 secondi per entrare nelle impostazioni AVANZATE

## Impostazione Ora e Giorno della Settimana

Accendere il termostato con . Premere il pulsante , e lampeggeranno i minuti. A questo punto con on i pulsanti e è possibile impostare i minuti successivamente confermando con si passa all'impostazione dell'ora. Quindi con un'altra pressione di si potrà impostare il giorno della settimana. Quindi per confermare e uscire.

## Modalità Manuale

Accendere il termostato con . Premere per far comparire sullo schermo . A questo punto la modalità manuale è attiva. Con i pulsanti e è possibile impostare la temperatura desiderata. Il termostato quindi accenderà e spegnerà il riscaldamento collegato alla presa per mantenere la temperatura ambiente sul valore impostato.

## Modalità AUTO - Programmazione

Dalle impostazioni AVANZATE scegliere il tipo di settimana da programmare,  
**5+2**: da lunedì a venerdì una programmazione e sabato e domenica programmazione diversa  
**6+1**: da lunedì a sabato una programmazione e domenica programmazione diversa  
**7**: tutti i giorni stessa programmazione

Per iniziare a programmare premere il pulsante per 5 secondi. Sullo schermo inizierà a lampeggiare l'ora, con i pulsanti e impostare l'ora e i minuti delle diverse fasce orarie.

Ogni momento della giornata è contraddistinto da una immagine mostrata nella parte bassa dello schermo



Per impostare l'ora di inizio della fascia oraria premere **Set** per passare ad impostare i minuti con i pulsanti **▼** e **▲**. Una volta definito l'orario premere **Set** per passare ad impostare la temperatura desiderata della relativa fascia oraria con i pulsanti **▼** e **▲**. Per passare al valore successivo **Set**. Premere **OK** a procedura ultimata per salvare il programma.

## Modalità VACANZA

Premere per 5 secondi **OK** per attivare la modalità vacanza. Con **▼** e **▲** impostare ON, **OK** per confermare. Successivamente impostare il numero di giorni di durata **OK** per confermare e quindi la temperatura che si vuole impostare per la durata del periodo vacanza **OK** per confermare e uscire. Su display verrà visualizzato ad indicare l'attivazione del programma.

## Blocco BAMBINI

Premere per 5 secondi **▼** per attivare la Blocco BAMBINI. Su display comparirà . Premere nuovamente **▼** per 5 secondi per sbloccare.

## Impostazione MODALITÀ FUNZIONAMENTO SONDA

Da termostato spento premere per 5 secondi **OK**. Premere **Set** per scegliere il valore a modificarlo con i pulsanti **▼** e **▲**. Usare il pulsante **Set** per passare alla impostazione successiva. Dal menù impostazioni avanzate dopo 5 secondi di inattività il menù si chiude e salva le impostazioni modificate.

	Impostazione	Valori disponibili	Impostazioni di fabbrica
<b>BN</b>	Modalità operativa a 1 o più sensori	<b>N1:</b> solo con rilevazione temperatura ambiente da termostato <b>N2:</b> solo sensore esterno a sonda <b>N3:</b> DOPPIA SONDA per riscaldamento a pavimento rilevazione temperatura ambiente limitazione temperatura sonda per riscaldamento a pavimento	N1
<b>BC</b>	-----	-----	-----
<b>BO</b>	-----	-----	-----

## Impostazione PARAMETRI AVANZATI

Da termostato spento premere per 5 secondi **Set**. Compariranno della voci da A1, A2 ... a AC, premere **Set** per scegliere il valore a modificarlo con i pulsanti **▼** e **▲**. Usare il pulsante **Set** per passare alla impostazione successiva. Dal menù impostazioni avanzate dopo 5 secondi di inattività il menù si chiude e salva le impostazioni modificate.

	Impostazione	Valori disponibili	Impostazioni di fabbrica
<b>A1</b>	Calibrare temperatura	-9-+9°C	0.5°C
<b>A2</b>	Isteresi	0.5-2.5°C	1°C
<b>A3</b>	Blocco bambini	0: blocco parziale 1: blocco totale	0
<b>A4</b>	Funzione memoria dopo blackout	0: stesso stato prima del blackout 1: a nuova alimentazione resta spento 2: a nuova alimentazione si accende	0
<b>A5</b>	Retroilluminazione	5/30secondi	10
<b>A6</b>	Programmazione giorni settimana	0. 5+2 1. 6+1 2. 7giorni	0: (5+2)
<b>A7</b>	Temperatura	1-10°C	5°C

	MINIMA impostabile da termostato		
<b>A8</b>	Temperatura MASSIMA impostabile da termostato	20-70°C	35°C
<b>A9</b>	Limite min temperatura sonda (funzione antigelo)	1. 1-10°C 2. Oltre i 10°C, sullo schermo visualizza --, Temperatura limite min protezione NON OPERATIVA	5°C
<b>AA</b>	Limite max temperatura sonda	10-70°C	45°C
<b>Ad</b>	Reset	Premere <b>Set</b> , sullo schermo compare Ao, tenere premuto <b>OK</b> fino a quando il termostato si riavvia.	

## Garanzia e responsabilità

L'apparecchio è conforme ai principali requisiti indicati dalle direttive dell'UE concernenti la salute e la sicurezza ed è stato testato più volte dall'azienda per verificarne il perfetto funzionamento.

In caso di mancata osservanza delle disposizioni del produttore, delle disposizioni di legge o in seguito a modifiche effettuate di propria iniziativa sugli apparecchi, il produttore non può essere ritenuto responsabile per i danni che ne derivano. Gli interventi effettuati sull'apparecchio o la sostituzione non autorizzata di singole parti possono pregiudicare gravemente la sicurezza elettrica di questo prodotto e comportano la perdita della garanzia. È esclusa qualsiasi responsabilità per danni ai materiali e alle persone che sono riconducibili a un uso dell'apparecchio contrario alle indicazioni descritte nelle presenti istruzioni per l'uso. Ci si riserva di apporre modifiche al design tecnico e al modello in seguito al costante sviluppo e al miglioramento del prodotto, senza che vi sia alcuna necessità di una preventiva comunicazione.

Si declina qualsiasi responsabilità in relazione a danni causati da un uso non conforme alla destinazione. Anche in questo caso viene poi meno il diritto alla garanzia.

**Sicurezza: Leggere le presenti istruzioni con attenzione prima della messa in funzione / dell'utilizzo dell'apparecchio e conservare le istruzioni sempre nelle immediate vicinanze del luogo di installazione o presso l'apparecchio stesso!**

- Non utilizzare l'apparecchio in ambienti con pericolo di esplosione.
- Non utilizzare l'apparecchio in atmosfere aggressive.
- Proteggere l'apparecchio dai raggi del sole costanti e diretti.
- Non rimuovere alcuna indicazione sulla sicurezza, adesivo o etichetta dall'apparecchio. Mantenere le indicazioni sulla sicurezza, gli adesivi o le etichette in buone condizioni, affinché si possano leggere bene.
- Non aprire l'apparecchio con un attrezzo.
- Osservare le condizioni di stoccaggio e di funzionamento (vedi capitolo Dati tecnici).

## Uso conforme alla destinazione

- Utilizzare l'apparecchio esclusivamente come presa intermedia comandata da temperatura, tra l'allaccio alla rete e l'apparecchio finale, nel rispetto dei dati tecnici.

## Uso non conforme alla destinazione

- L'apparecchio non è adatto a essere utilizzato con prolunghe di alcun genere. L'apparecchio non deve essere utilizzato in aree con pericolo di esplosione, in ambienti bagnati o con un'umidità dell'aria elevata.

## Qualifiche del personale

Il personale addetto all'utilizzo di questo apparecchio deve:

- essere conscio dei pericoli che possono venirsi a creare
- durante il lavoro con apparecchi elettrici in ambienti umidi.
- aver letto e capito le istruzioni per l'uso, in particolare il capitolo sulla sicurezza.

## Pericoli residui

**Pericolo!** Non lasciare in giro distrattamente il materiale di imballaggio.

Potrebbe diventare un gioco pericoloso per bambini.

**Pericolo!** Da questo apparecchio posso scaturire pericoli, se viene utilizzato in modo non corretto o non conforme alla sua destinazione da persone senza formazione! Tenere conto delle qualifiche del personale!

**Pericolo!** Questo apparecchio non è un giocattolo e non deve essere maneggiato da bambini.

**Attenzione!** Per pulire l'apparecchio non utilizzare detergenti corrosivi, abrasivi o solventi. **Attenzione!**

Per evitare i danneggiamenti dell'apparecchio, non esporlo a temperature estreme, a una umidità estrema dell'aria o al bagnato.

## SCARICARE APPLICAZIONE Smart Life

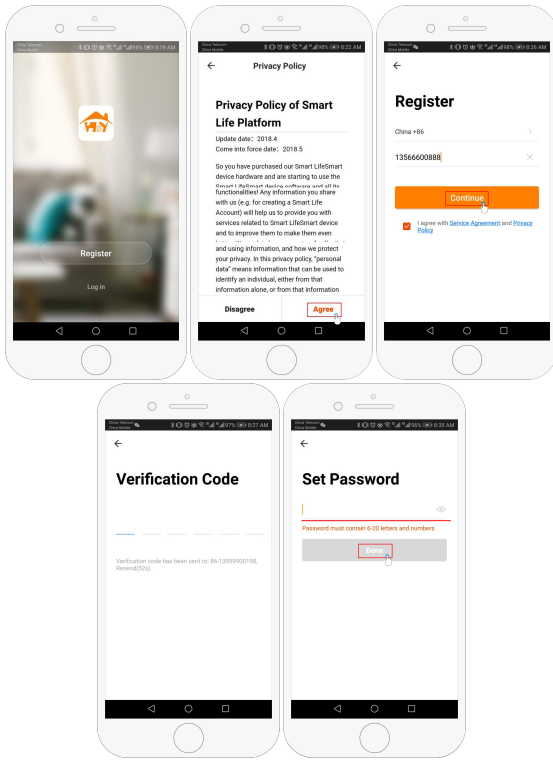


SmartLife

### Registrazione

Se non si dispone già di un account, registrare un nuovo account e accedere con il codice di verifica tramite SMS. Questa pagina descrive il processo di registrazione.

1. Avviare l'applicazione per avviare la registrazione
2. Accettare le condizioni della Privacy Policy cliccando su sono d'accordo
3. Il sistema riconosce automaticamente il proprio paese/area. Puoi anche selezionare il codice del tuo paese se diverso. Immettere il numero di cellulare / email e toccare "Ottieni Codice"..
4. Riceverai via SMS o email (a seconda della scelta precedente) il codice di verifica da inserire per conferma di attivazione
5. Inserire la password dell'account, toccare "Fatto" per completare la registrazione.



### Creare Famiglia

#### Creazione Famiglia

1. Imposta il nome della Famiglia
2. Imposta posizione
3. Selezionare o aggiungere stanze
4. Autorizzare la condivisione della Localizzazione GPS

**IMPORTANTE** Permettere di condividere la localizzazione GPS alla applicazione. Senza autorizzazione non sarà possibile connettere i termostati alla applicazione.

### Connettere NUOVO TERMOSTATO al WiFi

#### PROCEDURA 1 - EZ

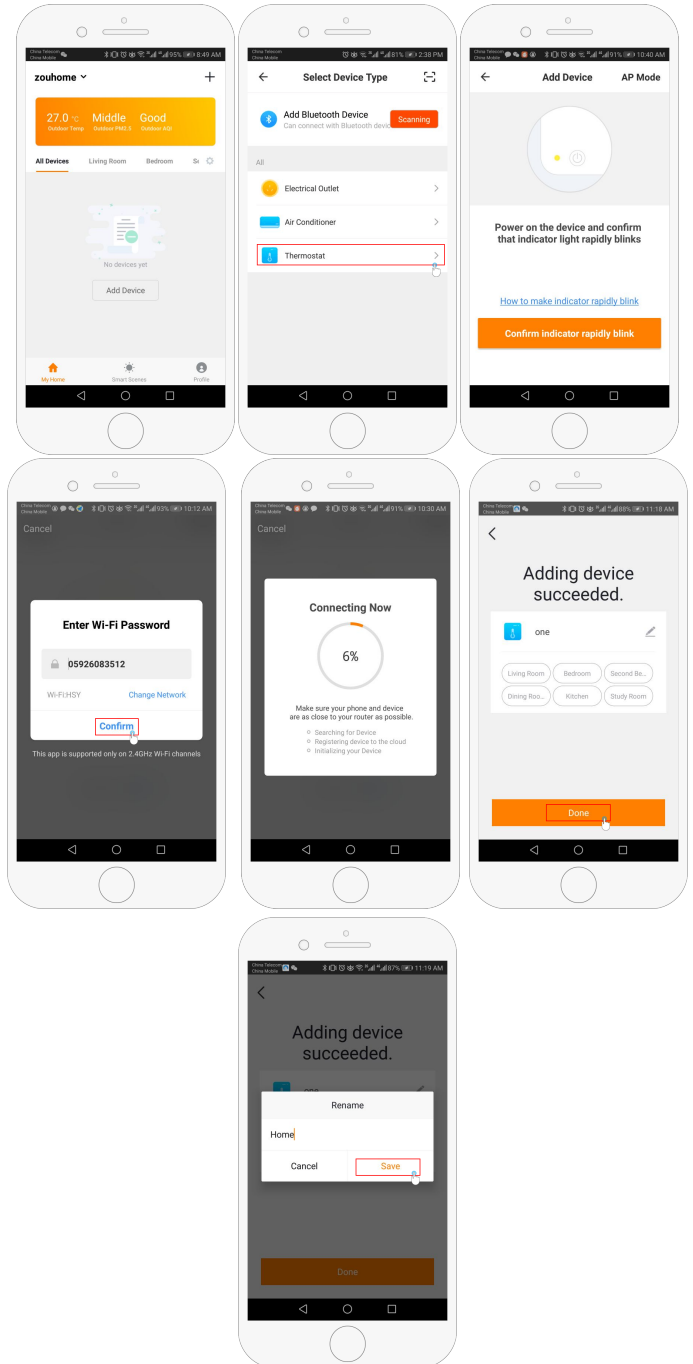
Accendere il termostato . Con termostato acceso premere simultaneamente e per 5 secondi per attivare la modalità abbinamento EZ. Se lampeggia solamente , rilasciare i pulsanti e premere di nuovo simultaneamente e per 5 secondi.

Sul Display lampeggerà il simbolo . Significa che la modalità è EZ è attiva.

**IMPORTANTE** connettersi al WiFi di Casa/ufficio. Avviare la applicazione **Smart Life** e scegliere "Aggiungi Dispositivo" quindi seleziona "Thermostat Plug". Inserire la password del WiFi di casa/ufficio a cui si è connessi, quindi click su "Conferma".

Si avvia la procedura di abbinamento del termostato al WiFi che durerà circa 60/90 secondi per completare la procedura.

A procedura ultimata verrà richiesto Nome del Termostato a quale stanza associare il termostato.



#### PROCEDURA 2 - AP

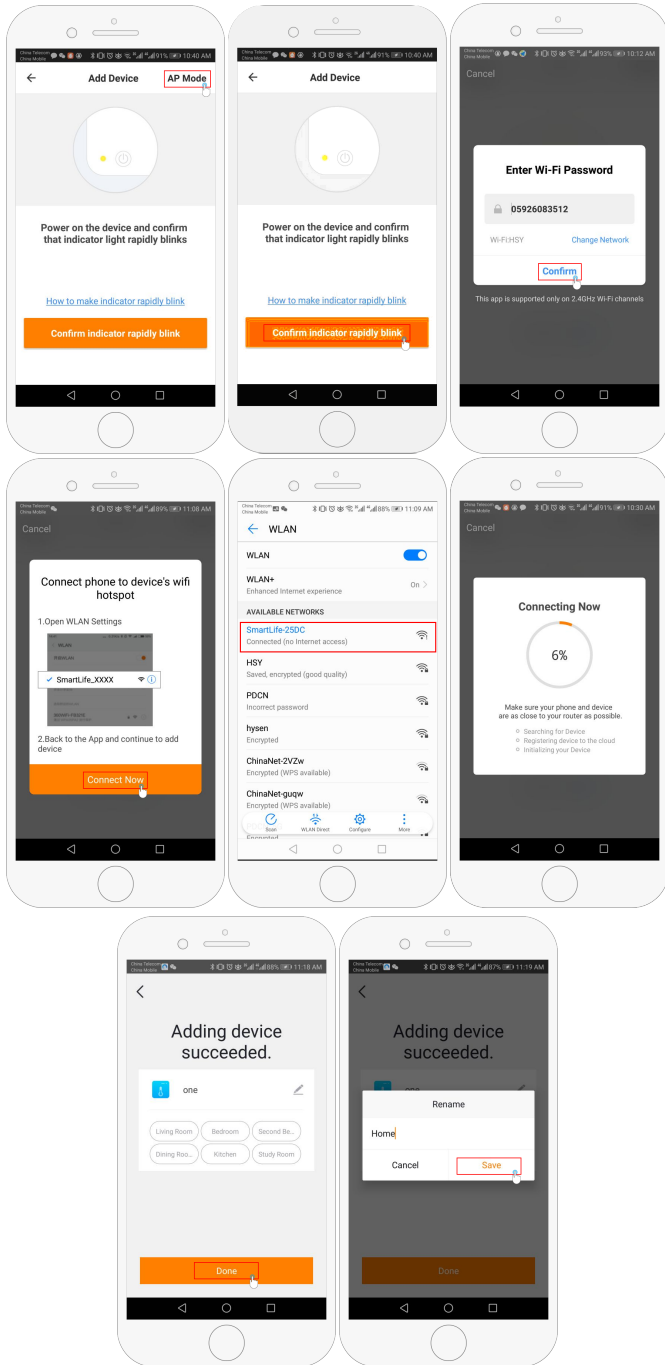
Connettersi con il cellulare al WiFi di casa. Su Termostato premere simultaneamente e per 5 secondi per attivare la modalità abbinamento AP, quando il simbolo lampeggia velocemente significa che la modalità AP è attiva. Se dovesse lampeggiare , rilasciare i pulsanti e premere di nuovo simultaneamente e per 5 secondi.

Confermare che l'icona lampeggia velocemente. Verrà richiesta la Password del Wifi a cui si è connessi, quindi una volta confermato verrà richiesto di connettersi invece al WiFi creato dal termostato.

Uscire dalla applicazione **Smart Life** e connettersi al WiFi generato dal termostato che avrà un Nome nel formato SmartLife-XXXX (non richiede password). Una volta connessi, ritornare quindi alla applicazione SmartLife e confermare per procedere.

Si avvia quindi la procedura di abbinamento del termostato al WiFi che durerà circa 60/90 secondi per completare e riconoscere il termostato.

A procedura ultimata verrà richiesto Nome del Termostato a quale stanza associare il termostato.



Skill Smart Life



Smart Life



Smart Life Service

I termostati possono essere gestiti con Amazon Alexa e Google Home e IFTTT